

Carestino

Manual de usuario

TRICICLO

SAFARI



TR001

Importante



Lea este manual de usuario antes de utilizar el producto.

- **Mantenga el manual guardado para futuras consultas,** el mismo contiene información importante.
- **Si no está seguro de algún punto de la guía,** comuníquese con nuestra oficina en su país.

Gracias por elegirnos

Esperamos que lo disfrutes.

El triciclo **SAFARI** acompaña el crecimiento del niño. Su diseño evolutivo permite que los padres lo controlen fácilmente con el manillar direccional, mientras los niños disfrutan del paseo. A medida que el pequeño gana independencia, puede usar los pedales y conducirlo por sí mismo.

Con una estructura resistente y fácil de armar, el triciclo SAFARI es ideal para actividades al aire libre. Además, ayuda al desarrollo de la coordinación, la orientación espacial y otras habilidades motoras.

**Lo más lindo de tu bebé,
es verlo sonreír.**

Índice

- 01  **Seguridad**
PAG 07
- 02  **Preguntas frecuentes**
PAG 08
- 03  **Partes incluidas**
PAG 09
- 04  **Armado**
PAG 10
- 05  **Ajuste**
PAG 13
- 06  **Medidas**
PAG 15
- 07  **Cuidado**
PAG 16
- 08  **Garantía**
PAG 17

SAFARI

Juego y diversión



UV+50

Protección
UV



Luz
delantera

25 kg

Soporta



Lea las siguientes indicaciones de seguridad:



El producto es apto para un sólo niño.



La limpieza y mantenimiento regular es necesario.



Deshágase de las partes no deseadas una vez que el producto ha sido completamente armado. Mantenga los materiales de embalaje, como plásticos o envolturas, lejos del niño.



El producto fue diseñado para soportar un peso de hasta 25 kg.



No deje al niño sin supervisión en ningún momento, mantenga el producto lejos del fuego o fuentes de calor y no lo utilice sobre superficies irregulares.



No utilice accesorios adicionales, como almohadas u otros elementos en el asiento, al menos que el fabricante lo recomiende.



Sólo se deben utilizar piezas y accesorios suministradas por el distribuidor.



Revise regularmente todos los dispositivos de bloqueo para asegurar un correcto funcionamiento del producto.



Para evitar daños, mantenga al niño alejado cuando arme y desarme el producto.



¿Desde qué edad se puede utilizar?

El triciclo está recomendado para niños/as desde los 18 meses o a partir del momento que su altura le permita apoyar los pies sobre en el suelo cuando esté utilizando el producto.



¿Qué peso soporta?

El triciclo soporta un peso de hasta 25 kg (aproximadamente entre 4 - 5 años de edad).



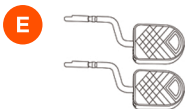
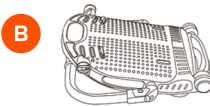
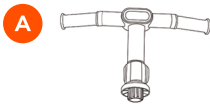
¿Cómo limpio el producto?

Recomendamos hacerlo con un paño húmedo o cepillo suave utilizando jabón neutro.



Compruebe que ha recibido todas las partes detalladas:

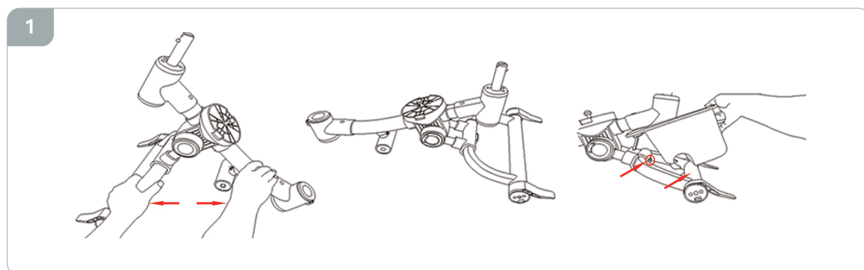
- A** Manubrio
- B** Asiento
- C** Estructura
- D** Mango de empuje
- E** Pedales
- F** Capota
- G** Rueda traseras
- H** Rueda delantera
- I** Cesta trasera
- J** Cesta delantera





ARMADO

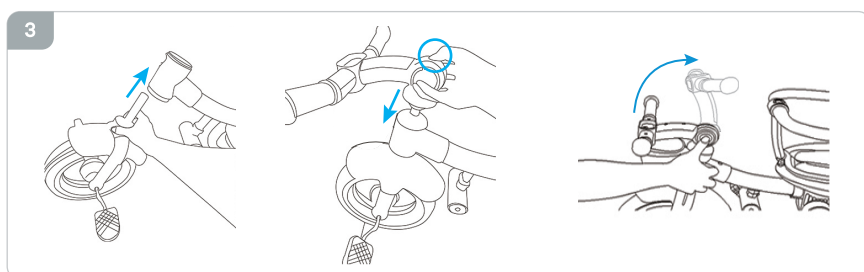
Paso 1: Abra la estructura principal del triciclo y encastre la cesta trasera en la ranura de la estructura (fig.1).



Paso 2: Instale las ruedas traseras insertando el eje de la rueda en la estructura del triciclo. Presione la pieza metálica dentro de la rueda trasera y asegure bien la rueda apretando los tornillos hasta que quede firme (fig.2).

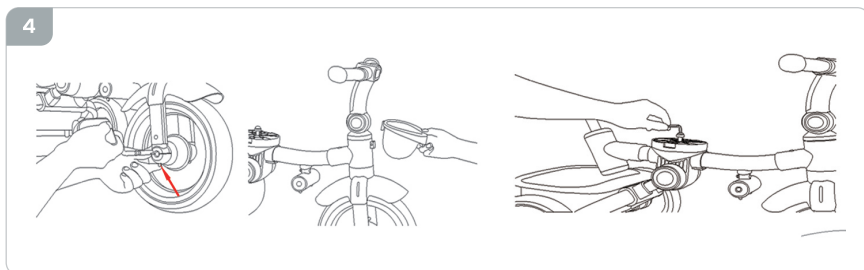


Paso 3: Inserte la rueda delantera en la estructura del triciclo. Luego, coloque el manillar en la parte superior de la rueda y presione el botón de bloqueo para fijarlo. Por último, accione los botones de plegado del manillar para levantarlo y asegurar tanto la rueda como el manubrio (fig.3).

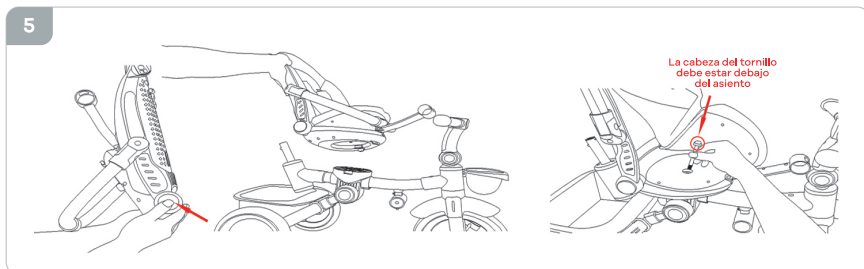




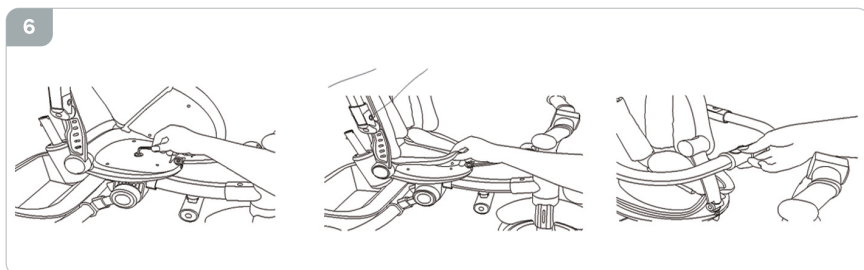
Paso 4: Mantenga presionada la placa de hierro, instale el pedal en la parte delantera para triciclo o en el medio para bicicleta. Encastre la cesta delantera en la ranura. Desatornille el asiento con una herramienta (**fig.4**).



Paso 5: Para instalar el asiento, sostenga el botón del asiento con ambas manos, despliegue el respaldo y ajústelo a 90°. Coloquelo en la estructura e inserte los tornillos. La cabeza del tornillo debe estar debajo del asiento (**fig.5**).

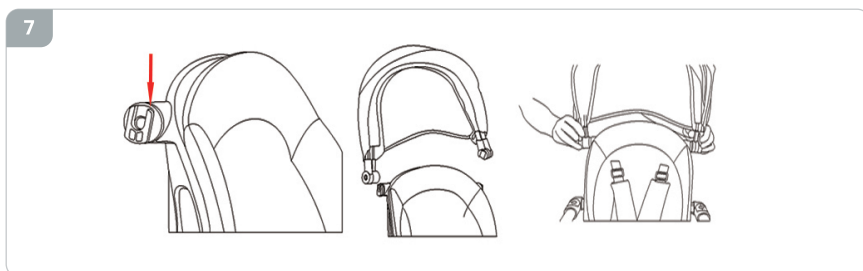


Paso 6: Ajuste los tornillos, luego presione el cojín del asiento para insertar la hebilla en el orificio del asiento. Use el mecanismo de liberación rápida para fijarlo en su posición. Presione el botón de la barra de protección para abrirla (**fig.6**).

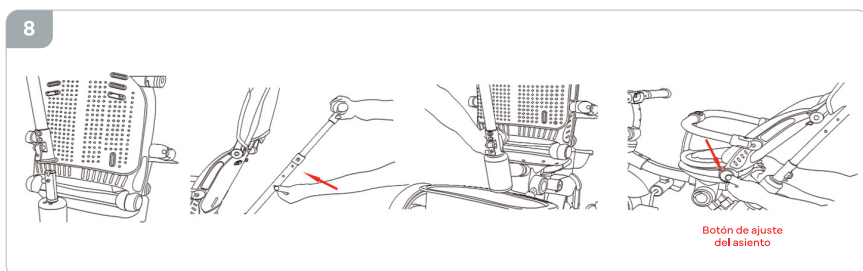




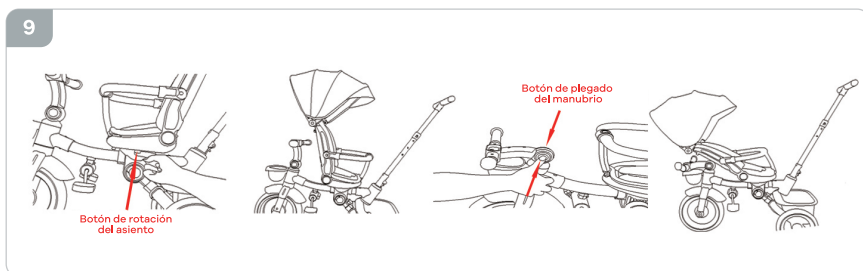
Paso 7: Coloque la capota sobre el triciclo y encástrela en los engranajes de ambos lados. Ajuste la inclinación según las tres posiciones disponibles para brindar sombra y protección al niño **(fig.7)**.



Paso 8: Inserte el mango de empuje en la parte trasera del triciclo. Use el botón de liberación rápida para fijarlo en su posición **(fig.8)**.

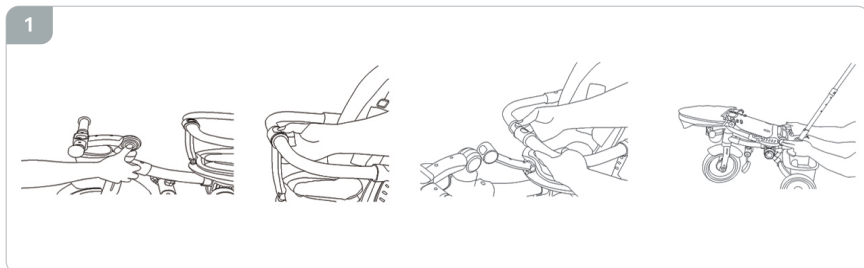


Paso 9: Para girar el asiento, presione el botón de giro ubicado por debajo del asiento mismo. Y para plegar el manubrio, presione el botón de plegado **(fig.9)**.

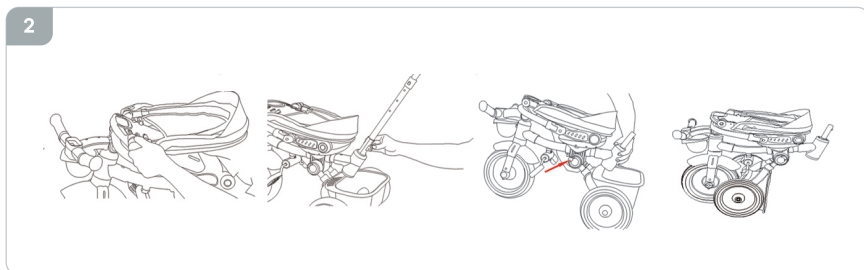


PLEGADO

Paso 1: Abra la barra de seguridad, retire el tope delantero y cierre la barra de seguridad. Presione el botón de ajuste del asiento y pliegue el asiento (**fig.1**).

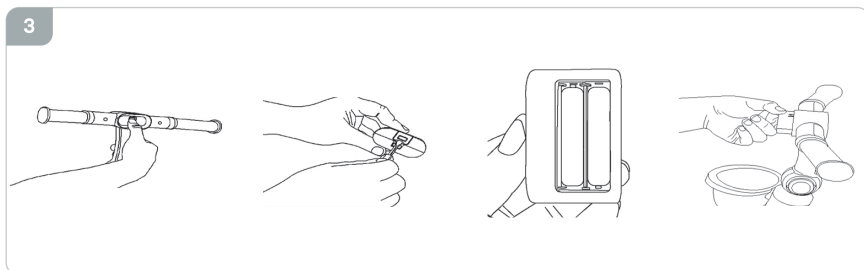


Paso 2: Tire de la capota hacia afuera con ambas manos y gírelo hacia atrás; Presione el botón de liberación rápida del mango de empuje trasero y retírelo. Presione el botón de plegado de la estructura del triciclo y el plegado estará completo (**fig.2**).



LUZ FRONTAL

Paso 1: Retire la caja de la batería del manubrio, haga palanca para abrirla, ubique las baterías, cierre la caja y sujétela al manillar nuevamente (**fig.3**).





IMPORTANTE

**La luz frontal funciona con 2 pilas tamaño AAA (1.5V),
las cuales no están incluidas en el producto.**
Para colocarlas, vea la página anterior de como instalar las pilas.

Tenga en cuenta las siguientes recomendaciones para un uso seguro de las pilas:

- › Mantenga las pilas fuera del alcance de los niños.
- › Sólo utilizar pilas AAA.
- › Controlar que las baterías estén colocadas con la polaridad correcta.
- › Si nota algún cambio en las pilas o las ve gastadas, cámbielas.
- › Puede utilizar pilas recargables, las cuales deben cargarse previamente. El dispositivo no posee función de carga de pilas.
- › Colocar y utilizar las pilas bajo la supervisión de un adulto.
- › Las pilas pueden tener pérdidas de ácido si se mezclan distintos tipos, si se colocan incorrectamente o si no se reemplazan al mismo tiempo.
- › No deben mezclarse pilas nuevas y viejas ni pilas alcalinas, estándar (carbono / zinc) y recargables (níquel / cadmio).
- › Las pilas pueden tener pérdidas de ácido o explotar si se tiran al fuego o si se intentan recargar baterías no recargables.
- › No recargue pilas de un tamaño en cargadores destinados a otro tamaño de pilas.
- › No exponer las baterías al fuego.
- › Elimine inmediatamente baterías con pérdidas de ácido. Las mismas pueden causar quemaduras y otras lesiones.
- › No deje puestas las pilas si el producto no se va a utilizar durante un mes o más.
- › Retire las pilas si el producto no se usará por un período prolongado ya que las mismas pueden dañar el producto.



Especificaciones

Plegado: 58 x 65 x 51 cm

Peso: 8,4 kg.

Soporta: Hasta 25 kg.



CUIDADOS

- › Compruebe regularmente que las cerraduras, elementos de conexión, sistemas de correas y costuras funcionen correctamente.
- › Nunca fuerce los mecanismos de las piezas móviles.
Si no está seguro de que hacer, consulte las instrucciones.
- › Mantenga el producto en un lugar seco. Si está húmedo, seque las partes metálicas para evitar la oxidación.
- › No esponga el producto de manera excesiva y prolongada a la luz solar y/o la lluvia.
- › El asiento debe ser examinado luego de un período prolongado de no uso.

MANTENIMIENTO

- › Limpie las piezas de plástico y metal con un paño húmedo o un detergente ligero. No utilice limpiadores abrasivos a base de amoníaco, blanqueadores o tipo gasolina.
- › Deje que el producto se seque completamente antes de usarlo o almacenarlo. Siga las instrucciones de lavado de tapicería como se muestra en las etiquetas.

IMPORTANTE

Para mantener el producto en buenas condiciones y prolongar su uso, recomendamos mantener una limpieza regular.

Limpiar las manchas con un paño húmedo. Preferentemente lavar en seco de ser posible.



No utilizar cloro.



No secar en secadora.



No planchar.



Lavado en lavarropas en frío en modo delicado.



Todos los productos Carestino poseen GARANTÍA DE 1 AÑO.

- › Cuenta con garantía ante fallas de producto, defectos de materiales o mano de obra.

No entrarán dentro de la garantía los daños ocasionados por:

- › El desgaste natural del producto (cremalleras, velcro, etc.).
- › Los productos que presenten problemas por el mal uso.
- › Daños resultantes por un almacenamiento inadecuado, como al aire libre o ambientes húmedos.
- › Defectos resultantes del uso incorrecto del producto, incluyendo cuidado inadecuado con las instrucciones del producto.
- › Defectos resultantes de reparación o alteración del producto (excepto si las mismas fueron realizadas por Carestino)
- › Ante cualquier duda sobre el uso adecuado del producto visite nuestra web para más información.



Recordá que todos nuestros productos cuentan con repuestos totalmente originales y podés conseguirlos en nuestras tiendas o consultando a nuestros asesores.

Carestino